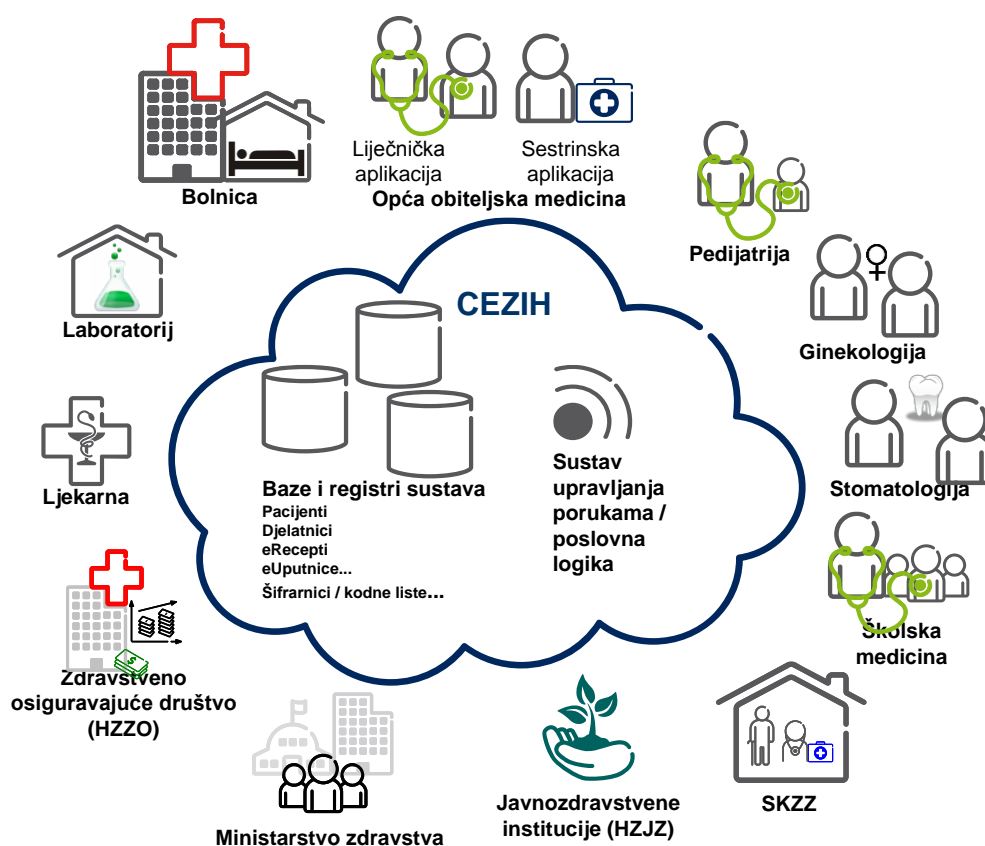


Aplikacija za upravljanje zamjenskim liječnikom - Funkcijska specifikacija

Centralni zdravstveni informacijski sustav Republike Hrvatske (CEZIH)

FUNCTION SPEC.



Sadržaj

1	Uvod	3
1.1	Svrha dokumenta	3
1.2	Reference.....	3
2	Aplikacija za upravljanje zamjenskim liječnikom	3
2.1	Pregled arhitekture	3
2.2	Podatkovni model.....	4
2.3	Funkcionalni zahtjevi	5
2.4	Pravila zamjene članova tima	6
2.5	Uloge u HZZO sustavu	6
3	Dodatne informacije	7
3.1	Dodatni podaci u CEZIH sustavu.....	7
3.2	Trenutno/prijelazno stanje	7

1 Uvod

1.1 Svrha dokumenta

Svrha ovog dokumenta je detaljno specificiranje funkcionalnosti aplikacije za upravljanje zamjenskim liječnikom unutar sustava CEZIH.

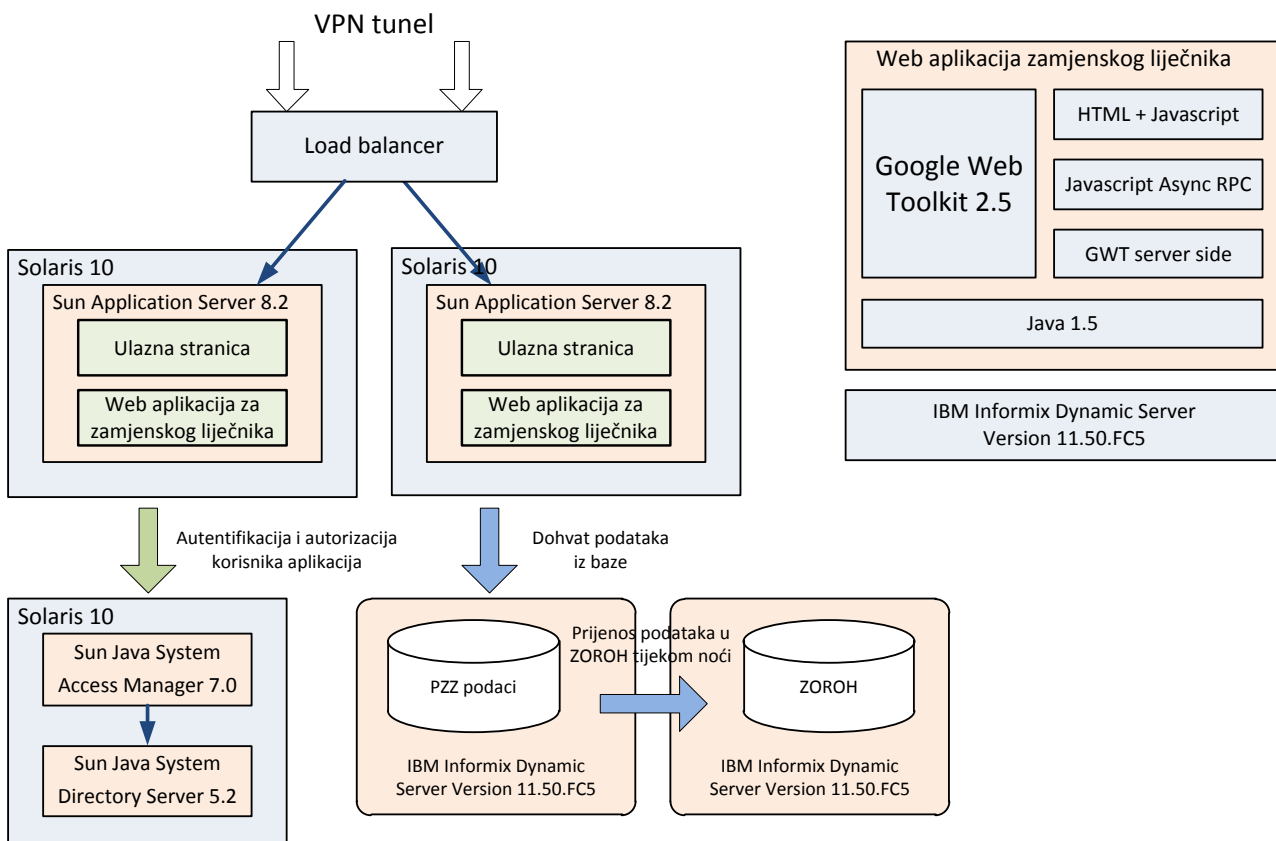
1.2 Reference

- [1] „Centralni zdravstveni informacijski sustav Republike Hrvatske (CEZIH) - Koncept sustava“; dok. br. 2/15517-FCPBA 101 24/8 Uhr

2 Aplikacija za upravljanje zamjenskim liječnikom

2.1 Pregled arhitekture

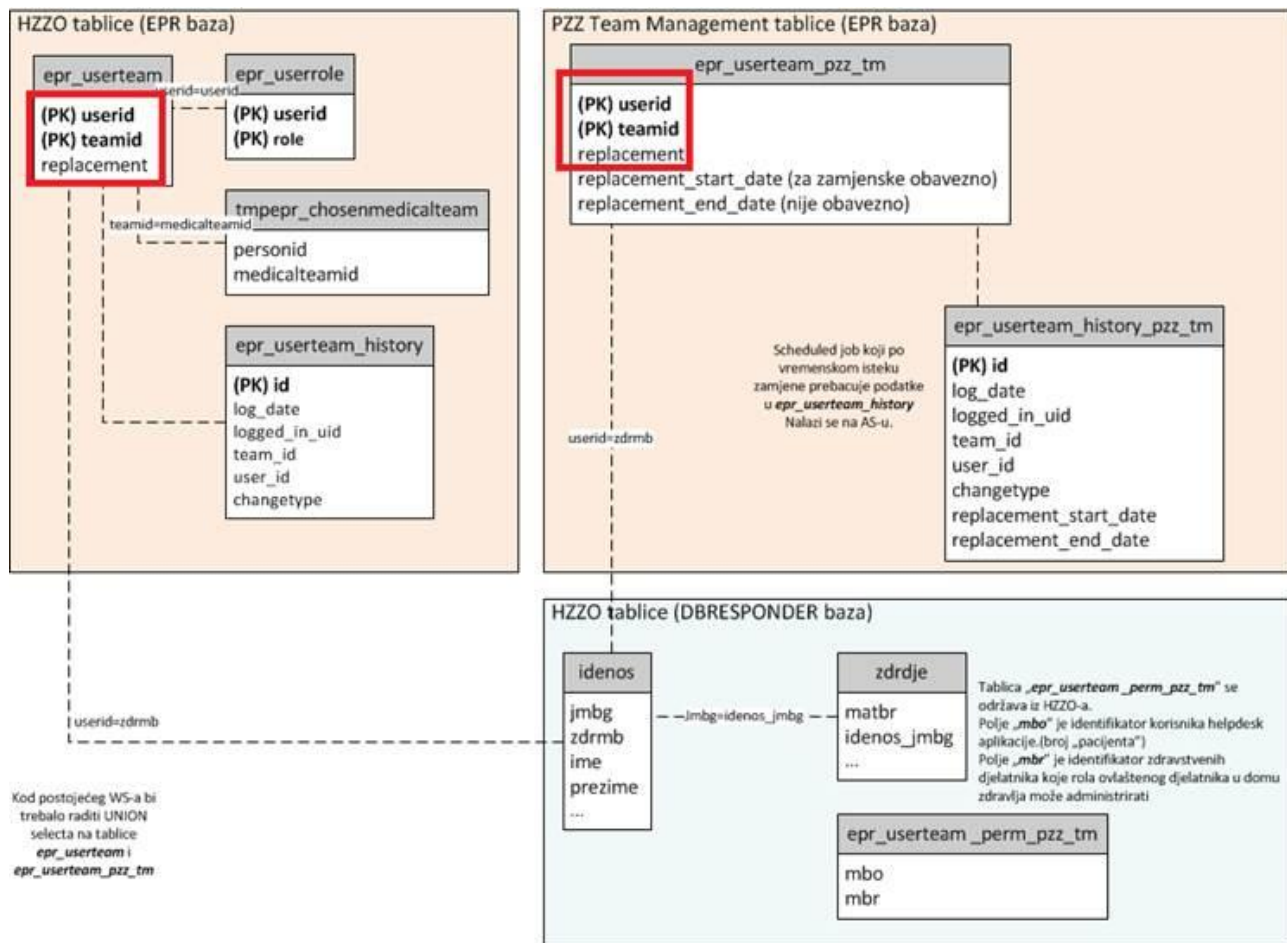
Slika 1 daje pregled arhitekture za aplikaciju za upravljanje zamjenskim liječnikom.



Slika 1 Arhitektura sustava - pregled

2.2 Podatkovni model

Na sljedećoj je slici (Slika 2) prikazan podatkovni model aplikacije.



Slika 2 Podatkovni model aplikacije za upravljanje zamjenskim liječnikom

2.3 Funkcionalni zahtjevi

Funkcionalni zahtjevi su za EZZ aplikaciju su prikazani u sljedećoj tablici (Tablica 1).

Funkcijski zahtjevi na aplikaciju za upravljanje zamjenskim članovima tima		
#	Naziv	Opis
1	Autentikacija i autorizacija	Autentikacija i autorizacija korištenja aplikacije se provodi korištenjem certifikata i pametne kartice korisnika te je mogu koristiti liječnici u PZZ odnosno djelatnici HZZO Helpdeska Liječnici su definirani ulogama physicians, pediatrician, gynecologist, dentist i physician_school dok je za djelatnike helpdeska uz postojeće uloge helpdesk_phar, helpdesk_lab i helpdesk_spec potrebno uvesti novu ulogu helpdesk_teammg. Za ovlaštene djelatnike u domovima zdravlja će trebati uvesti još jednu dodatnu ulogu (healthcentre_teammg)
2	Personalizirani pristup	Ovisno o ulozi korisniku će biti prikazan personalizirani sadržaj. Aplikaciji se može prisutupiti ili izravnom poveznicom ili koristeći "portal" na kojemu su prikazane poveznice na one aplikacije koje može koristiti logirani korisnik. Ovisno o ulozi korisniku će biti i/ili prikazan različit ekran i/ili omogućene različite funkcionalnosti. Također djelatnik helpdeska će moći upravljati svim timovima (prikazat će mu se ekran za pretragu timova), liječnik samo onim timom kojemu je on nositelj, a ovlašteni djelatnik u domu zdravlja samo onim timovima koji su mu "dodijeljeni" na upravljanje.
3	Pretraživanje	Parametar pretrage prigodom pronalaženja tima (za djelatnike hzzo helpdeska i ovlaštenog korisnikau domu zdravlja) je matični broj zdravstvenog djelatnika ili njegovo ime i prezime. U slučaju da postoji više takvih djelatnika, korisniku će biti prikazana imena, prezimena i matični brojevi svih nistutelja timova koji odgovaraju unešenim paranetrima nakon čega korisnik može izabrati željenog. U slučaju ovlaštenog djelatnika u domu zdravlja će se prikazivati samo oni timovi za koje je ovlašten raditi izmjene (dakle u slučaju unošenja postijećeg MBzdr za kojeg korisnik nema prava upravljanja aplikacija će vratiti informaciju da traženi djelatnik nije pronađen) Pravila pretrage: Polje "PREZIME", obavezno ako nema MBzdr, barem 3 znaka Polje "IME", nije obavezno Polje MBzdr obavezno ako nema prezimena
4	Podaci u aplikaciji	Identifikatori za djelatnike u aplikaciji su matični brojevi zdravstvenih djelatnika. Uz taj podatak, za zamjenu se spremaju ime i prezime (dohvaćaju se iz sustava i nije ih moguće upisivati), datum početka zamjene, te po želji datum prestanka zamjene. Korisnik može upravljati samo djelatnicima koje je kao zamjene dodao koristeći ovu aplikaciju. Podaci o članovima tima čiji je izvor ZOROH su prikazani odvojeno i njima se ne može upravljati kroz ovu aplikaciju
5	Validacije	Datum OD za zamjenskog člana se može postaviti od datuma pristupa aplikaciji pa u budućnost ukoliko ga postavlja sam liječnik. Ukoliko zamjenu obavlja djelatnik helpdeska onda datum OD može biti i u prošlosti pri čemu će korisnik biti upozoren da pokušava napraviti takvu akciju. Ukoliko zamjenu obavlja ovlašteni djelatnik u domu zdravlja datum OD može biti jedan dan u prošlosti. Datim DO za zamjenskog člana mora biti veći ili jednak od datuma DO. Prigodom zamjene liječnika provjeravaju se uloge onoga koji se mijenja i uloga zamjene te se zamjena dopušta ili ne dopušta. Pravila su definirana u odvojenoj tablici. Ovlašteni djelatnik u domu zdravlja može upravljati samo timovima za koje je autoriziran ali kao zamjenu u svoj tim može dodati bilo kojeg zdravstvenog djelatnika kojij zadovoljava svojom ulogom (vidi odvojenu tablicu)

Tablica 1 Funkcionalni zahtjevi

2.4 Pravila zamjene članova tima

Sljedeća tablica (Tablica 2) prikazuje pravila koja se ispituju prigodom pokušaja dodjeljivanja zamjenskog liječnika

Uloga nositelja tima	physicians (opća obiteljska)	pediatrician (pedijatar)	gynecologist (ginekolog)	dentist (stomatolog)	physician_school (školska)
Djelatnici sa sljedećim ulogama se mogu dodati u tim nositelja kao "zamjena"					
physicians (opća obiteljska)	x				
pediatrician (pedijatar)	x	x			
gynecologist (ginekolog)	x		x		
dentist (stomatolog)				x	
physician_school (školska)	x				x
specialist	x				
professionals (medicinska sestra)	x	x	x	x	x

Tablica 2 Pravila zamjene

Dakle ukoliko se u aplikaciju prijavi liječnik opće obiteljske medicine ili za njega administraciju obavlja ovlaštenu djelatnik doma zdravlja ili djelatnik HZZO helpdeska, Tablica 2 kazuje da se kao dodatne „zamjenske“ članove tima mogu dodati liječnici svih specijalnosti osim stomatologa, te medicinska sestra (uloga professionals). U tim pedijatra se kao „zamjenski“ član može dodati pedijatar i medicinska sestra. Pravila su definirana u tablici i aplikacija podržava bilo koju kombinaciju.

2.5 Uloge u HZZO sustavu

Pristup sustavu je omogućen određenim ulogama (liječnici u PZZ: physicians, pediatrician, gynecologist, dentist i physician_school i djelatnicima helpdeska). Obzirom podatke o korisnicima i njihovim ulogama u CEZIH dolaze u ZOROH, potrebno je u ZOROH imati ažurne informacije. Trenutno djelatnici HZZO helpdeska imaju tri različite uloge: helpdesk_phar, helpdesk_lab i helpdesk_spec. Za potrebe ove aplikacije je uvedena nova uloga helpdesk_teammg. Potrebno je da HZZO dodjeli novu ulogu onim djelatnicima helpdeska koji će trebati koristiti ovu aplikaciju te da po potrebi ažurira skriptu kojom se ovi podaci prebacuju u CEZIH.

Obzirom da će aplikaciju moći koristiti i ovlaštenu djelatnici u domovima zdravlja uvedena je i uloga healthcentre_teammg. Registriranim korisnicima HZZO treba dodijeliti ovu ulogu kako bi mogli koristiti aplikaciju u tom svojstvu.

3 Dodatne informacije

3.1 Dodatni podaci u CEZIH sustavu

Obzirom da je zahtjev sa ovlaštene korisnici ove aplikacije mogu upravljati samo onim timovima koji im „pripadaju“ potrebno je iz ZOROH sustava u CEZIH sustav prebaciti podatke o svim ovakvim korisnicima (njihov MBO).

Predlažemo da se tablica zove "epr_userteam _perm_pzz_tm " sa poljima "mbo" i "mbr". MBO (9 znamenki) bi bio pripadao ulozi ovlaštene osobe u domu zdravlja a za nju bi bili vezani mbr (matični brojevi zdravstvenih djelatnika – 7 znamenki) onih nositelja timova za koje ova ovlaštena uloga smije uređivati zamjenske članove. Aplikacija može započeti sa radom nakon što HZZO implementira ovaj mehanizam.

3.2 Trenutno/prijelazno stanje

Trenutno se podaci o timovima (osnovni članovi i njihove zamjene) u CEZIH-u sinkroniziraju sa podacima u ZOROH-u (ZOROH je izvorišna baza). U bazi postoji tablica epr_userteam koja ima attribute userid, teamid i replacement.

Kao teamid se koriste matični brojevi zdravstvenih djelatnika pri čemu nositelji timova i njihove sestre u polju replacement imaju vrijednost FALSE dok zamjenski članovi koji se prebacuju iz ZOROH-a imaju vrijednost TRUE. Zamjenski članovi se pojavljuju ukoliko kroz trenutni papirnat proces, liječnik koristeći tiskanice preko PU HZZO-a prijavi zamjenu, te taj podatak preko ZOROH-a dođe u CEZIH.

Ovaj će se mehanizam ostaviti neizmijenjenim dok će se podaci o zamjenama koji se unose kroz novu aplikaciju spremati na drugo mjesto.

Na taj će način korisnik vidjeti:

1. nositelja tima i sestre iz tog tima – sa njima ne može upravljati i biti će posebno označeni
2. zamjenske članove tima koji su sinkronizacijom preneseni iz ZOROH-a i to bez datuma OD – DO – sa njima ne može upravljati
3. zamjenske članove tima koji su uneseni kroz ovu aplikaciju sa pripadajućim datumima – sa njima može upravljati

Ova je odluka (podaci iz točke 2) donesena i dogovorena kako se ne bi morale mijenjati sinkronizacijske skripte ZOROH->CEZIH, a implementacijom ove aplikacije, a ukidanjem papirnato procesa upravljanja zamjenama, ovi podaci se uopće neće niti pojavljivati, te će se svim podacima o zamjenama upravljati kroz novu aplikaciju dok će iz ZOROH-a dolaziti samo podaci o nositelju i osnovnim članovima tima.